

LG ENERGY

SOLUTION

BUSINESS

REPORT

2022
LG Energy Solution Business Report

제3기 영업보고서

JAN. 01, 2022 - DEC. 31, 2022

제3기 영업보고서

	대표이사 인사말	02
	연혁	04
	사업부문소개	06
I. 영업보고서 Business Report	1. 회사의 개황	10
	2. 영업의 경과 및 성과	13
	3. 모회사, 자회사 및 기업결합 사항 등	15
	4. 영업실적 및 재산상태	16
	5. 회사가 대처할 과제	17
	6. 이사 및 감사위원 현황	17
	7. 대주주 현황	17
	8. 회사, 회사 및 자회사 또는 자회사의 타회사에 대한 출자 현황	18
	9. 주요 채권자 등	18
	10. 결산기 후에 발생한 중요한 사항	18
	11. 기타 영업에 관한 중요한 사항	19
II. 감사보고서 Audit Report	1. 감사위원회의 감사보고서	22
	2. 감사위원회의 내부회계관리제도 운영실태 평가 보고서	23
	3. 독립된 감사인의 감사보고서	24
III. 재무제표 Financial Report	별도재무제표	
	1. 별도재무상태표	30
	2. 별도손익계산서	32
	3. 별도포괄손익계산서	32
	4. 별도결손금처리계산서	33
	5. 별도자본변동표	33
	6. 별도현금흐름표	34
	연결재무제표	
	1. 연결재무상태표	35
	2. 연결손익계산서	37
	3. 연결포괄손익계산서	38
	4. 연결자본변동표	39
	5. 연결현금흐름표	40

더 나은 세상을 위한 에너지에 대한 다양한 솔루션

LG에너지솔루션은 차별화된 소재와 차세대 전지개발로

미래 친환경 에너지 산업을 선도합니다.

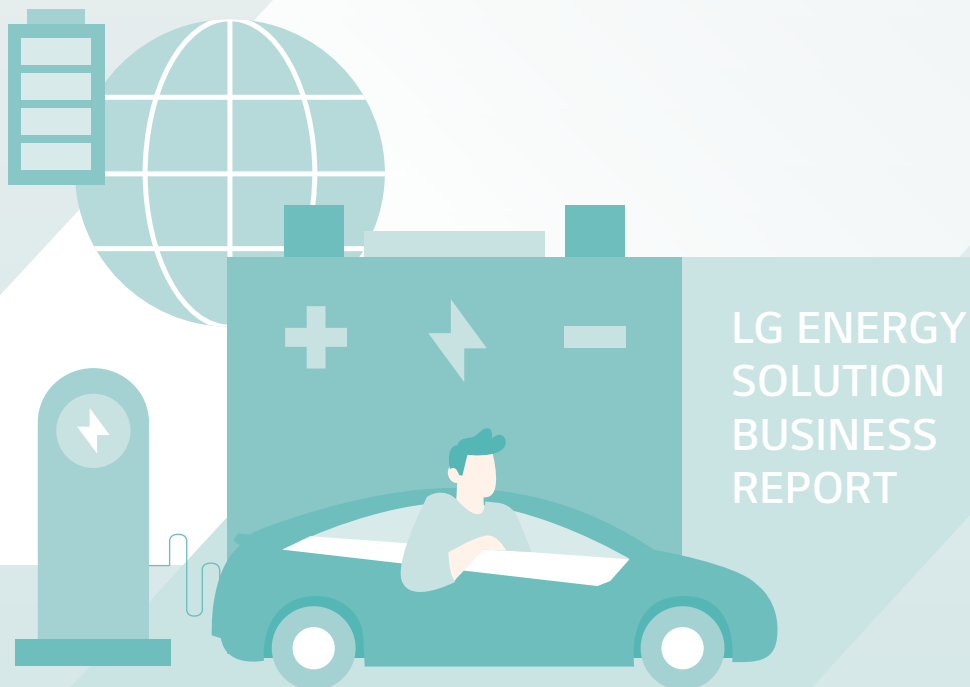
전세계 전지업체 중 유일한 화학기반의 회사로서 차별화된 소재기술을 바탕으로 세계 리튬이온배터리 시장을 선도하고 있습니다.

전기차, 에너지저장장치 전지 분야에서

글로벌 강자로 자리하고 있으며, 독보적인 기술력을 바탕으로

적극적인 신제품 개발과 세계적인 규모의 배터리 생산능력을 확보하며

차세대 에너지 시장에서의 지배력을 높이고 있습니다.



LG ENERGY
SOLUTION
BUSINESS
REPORT

대표이사 인사말

CEO MESSAGE

세계 최고 수준의
QCD(Quality, Cost, Delivery)로
고객이 신뢰하고 사랑하는
수익성 No.1 기업으로서
주주 여러분의 신뢰에 답하는
LG에너지솔루션이
되겠습니다.



존경하는 주주 여러분

LG에너지솔루션에 아낌없는 신뢰와 응원을 보내주시는 주주 여러분께 이 자리를 빌어 진심으로 감사 인사를 드립니다.

LG에너지솔루션은 2022년 1월, 여러분의 성원에 힘입어 유가증권시장(KOSPI) 상장이라는 '더 큰미래를 향한 여정'에 발걸음을 내디뎠습니다. 당사는 주주 여러분의 기대에 부응하기 위해 IPO를 통해 확보한 자금으로 글로벌 생산능력 확대 및 기술 경쟁력 확보에 주력하며 R&D와 제조 역량을 더욱 강화해 나가고 있습니다.

코로나19로 인한 봉쇄와 지정학적 리스크, 물류대란, 금리와 물가 상승 등 불확실성이 가중되는 혹독한 환경이었지만 당사는 근본적인 경쟁력을 갖추기 위한 노력을 멈추지 않았으며, 성장을 위해 한걸음씩 나아갔습니다.

지난 한 해 전기차 배터리 출하량은 증가했으며, 신재생 에너지와 연계한 북미지역 전력망용 ESS 배터리 공급도 본격화했습니다. 당사는 신규 전기차 수요 증가와 EV/LEV용 원통형 수요 확대에 힘입어 매출 25조 5,986억원을 기록했습니다. 주요 메탈가를 포함한 판가 인상 반영과 생산성 개선 활동을 통해 영업이익은 1조 2,137억원이라는 견조한 실적을 달성했습니다. 또한, IPO에 따른 자본 확충의 효과로 안정적인 재무구조를 구축하였고, 지난해 3분기에 글로벌 신용등급 S&P BBB+(Positive), Moody's Baa1(Stable)을 획득했습니다.

당사는 현재 세계 최고 수준인 연간 200GWh 규모의 생산능력을 이미 갖추고 있으며, 업계에서 유일하게 단독 및 합작 형태로 전세계 6개 국가에 생산라인 체제를 구축하고 있습니다. 또한 핵심 전략시장인 북미 지역에서 GM, 스텔란티스, 혼다 등 글로벌 완성차 업체들과 함께 230GWh 규모의 JV 프로젝트도 추진하고 있습니다. 차별화된 제품 경쟁력과 글로벌 생산능력을 기반으로 현재 수주잔고는 2022년 말 기준 385조원으로, 2021년 대비 120조원 이상 증가하였습니다.

친환경 에너지 기업으로서 ESG 경영에도 속도를 냈습니다. 원재료 소싱부터 폐배터리 자원 선순환에 이르는 밸류체인 전 영역의 탄소중립을 추진하고 있으며 2025년까지 완벽한 자원 선순환 체계인 'Perfect Closed Loop'의 달성을 목표로 하고 있습니다. 당사는 사회적 환경문제를 앞장서 개선하고 인류에게 더욱 깨끗한 환경을 선사하는 기업이라는 사명으로 ESG경영의 선도기업으로 자리매김하는데 최선을 다하겠습니다.

존경하는 주주 여러분

세계 최초, 최고의 역사를 디딤돌 삼아 LG에너지솔루션이 지금까지 성장할 수 있었던 것은 모두 주주 여러분들의 믿음과 성원 덕분입니다. 올해도 '강한 실행력'을 바탕으로 어떤 환경에서도 탁월한 성과를 창출할 수 있는 경쟁력을 더욱 공고히 갖춰 나가겠습니다. 이를 통해 '세계 최고 수준의 QCD로 고객이 신뢰하고 사랑하는 수익성 No.1 기업'으로서 주주 여러분의 신뢰에 답하는 LG에너지솔루션이 되겠습니다.

감사합니다.

2023년 3월

LG에너지솔루션 CEO 권영수

권영수

연혁

대한민국 배터리 역사의 시작

1992년 시작된 리튬이온배터리 연구가 대한민국 배터리의 역사가 되었습니다.



1947

- LG화학 창립
(LG그룹 시작)



1992

- 리튬이온배터리
연구 착수



1996

- 리튬이온배터리
개발 시작



1999

- 리튬이온배터리
원통형 양산

STELLANTIS
HONDA

2022

2022.03.

- 스텔란티스와 전기차 배터리
합작법인 'Nextstar Energy' 설립

2022.08.

- 혼다와 미국 합작법인
설립 계약 체결

RE100
EV100

2021

2021.04.

- 배터리 업계 최초 RE100,
EV100 동시 가입

2021.09.

- 현대자동차그룹, 인도네시아
배터리셀 합작공장 착공



2020

2020.12.

- LG에너지솔루션 출범
- GM과 전기차 배터리
합작법인 '얼티엄셀즈' 설립



2000

• 미국 연구법인
설립



2004

• 중국 난징공장
준공



2009

• 세계 최초, 양산형
전기차 배터리 공급
(GM Volt)



2012

• 미국 전기차
배터리 공장 준공



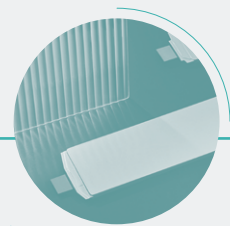
2018

• 세계 최초 Freeform
배터리 개발



2017

• 폴란드 전기차
배터리 공장 준공



2015

• ESS 전용
셀 양산



2013

• 세계 최초 미래형
배터리 개발
(Stepped, Curved,
Wire Battery)



사업부문 소개

BUSINESS PORTFOLIO

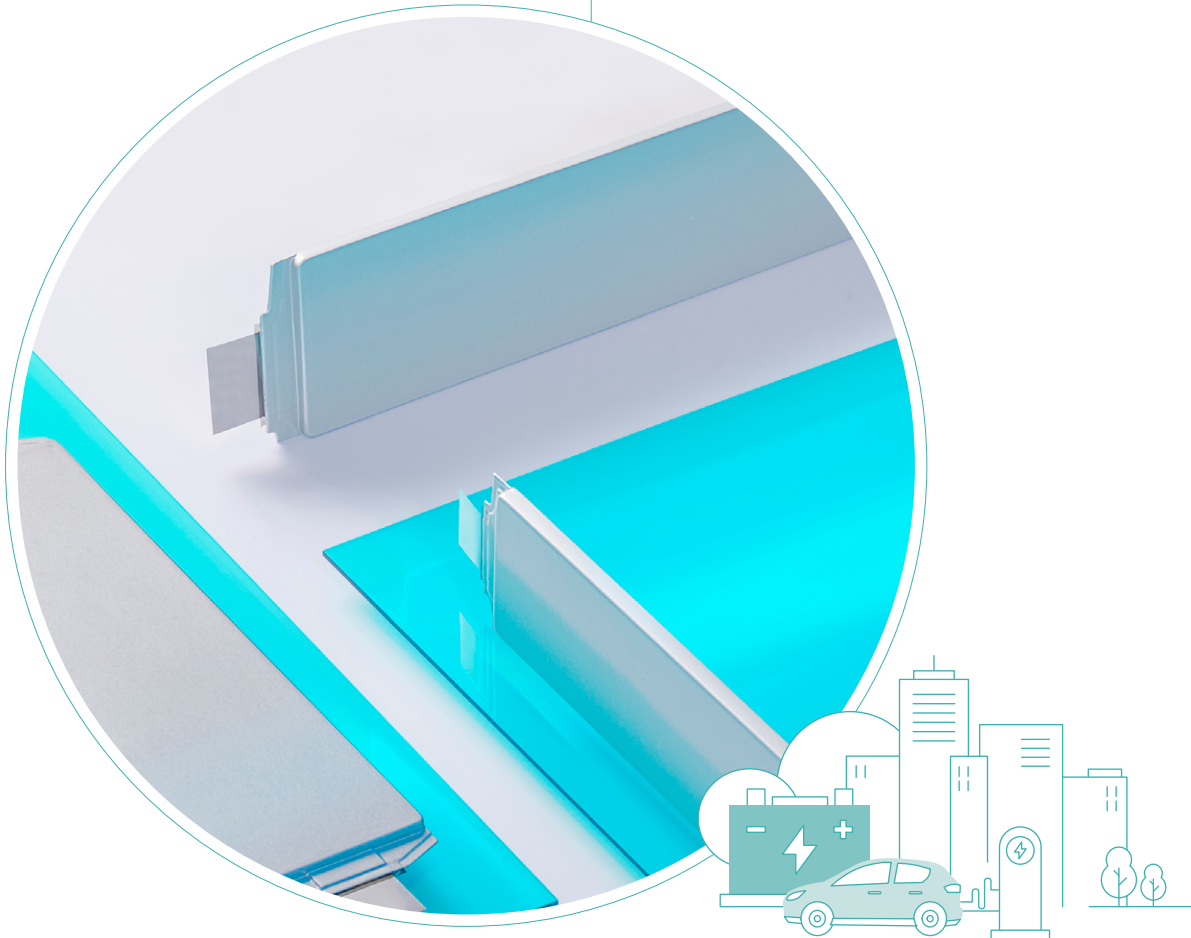
자동차전지

Advanced Automotive Battery

세계 최고의 배터리 기술력과
강력한 글로벌 생산능력으로, 전기차 대중화와
함께 미래 모빌리티 혁신을 이끌어갑니다.

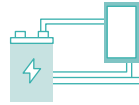
에너지 밀도를 극대화하고 주행거리를 높인 '롱셀' 배터리와 같이
세계 최고의 기술이 집약된 제품과 안정적인 글로벌 생산 능력을
바탕으로 세계 유수의 완성차 업체와 전략적 파트너십을 구축하며
글로벌 전기차 시장을 선도하고 있습니다.

셀, 모듈, BMS(Battery Management System), 팩은 물론
기술 지원까지 가능한 토탈 배터리 솔루션과 차별화된 배터리 성능을
기반으로 전기버스, 전기트럭, 전기선박, UAM(Urban Air Mobility,
도심항공교통) 등 배터리 분야의 신시장을 개척하며 미래 모빌리티
혁신에도 앞장서고 있습니다.



소형전지

IT&New Application Battery



소재 기술을 기반으로 한 압도적인 배터리 퍼포먼스와
플렉서블한 배터리 디자인으로 IT기기, LEV 등
다양한 디바이스에 적용해 Battery of Thing(BOT)
시대를 열어갑니다.

세계 최초로 개발한 자유로운 모양의 프리폼 배터리와 고성능의 표준화
배터리로 IT디바이스, 가전, LEV(Light Electric Vehicle) 등 다양한 제품에
탑재되며 소형 배터리 시장을 선도하고 있습니다.

첨단소재 기술과 공정 혁신이 적용된 고용량·고출력·초슬림을 충족시키는
제품 기술력을 바탕으로 드론, 로봇, 전기차 등 미래기술 분야에
배터리를 적용시키며 일상 속 모든 제품에 배터리가 있는
Battery of Thing(BOT) 시대를 만들어 가는데 기여하고 있습니다.



ESS전지

ESS Battery



배터리 제조 역량과 노하우가 적용된 전력용/주택용
ESS 제품 라인업을 바탕으로 탄소중립을
실천할 수 있도록 신재생에너지 보급 확대 및
스마트그리드 시대를 만들어갑니다.

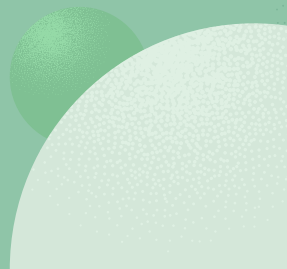
고성능, 고품질의 배터리와 양산 능력으로 전력망/상업/주택/
UPS(Uninterruptible Power Supply System)용 등 다양한
ESS 용도 고객과 긴밀한 파트너십을 맺으며
신재생에너지 보급 확대 기여와 함께 ESS 시장을 선도하고 있습니다.

오랜 기간 축적한 기술과 노하우로 폐배터리를 ESS배터리로 재사용하는
기술 확보에 박차를 가하며, 에너지 효율을 높이는 스마트그리드를
구축하는데 주축이 되고 있습니다.



01 BUSINESS REPORT

1. 회사의 개황	10
2. 영업의 경과 및 성과	13
3. 모회사, 자회사 및 기업결합 사항 등	15
4. 영업실적 및 재산상태	16
5. 회사가 대처할 과제	17
6. 이사 및 감사위원 현황	17
7. 대주주 현황	17
8. 회사, 회사 및 자회사 또는 자회사의 타회사에 대한 출자 현황	18
9. 주요 채권자 등	18
10. 결산기 후에 발생한 중요한 사항	18
11. 기타 영업에 관한 중요한 사항	19





1. 회사의 개황

1. 회사의 목적

- 배터리 CELL, 배터리 PACK의 수입, 개발, 제조 및 매매
- 배터리 소재의 수입, 개발, 제조 및 매매
- 배터리 가치평가 및 인증과 관련된 일체의 사업
- 중고 배터리 거래 중개업
- 전기차 및 전기차 배터리의 리스 관련 사업
- 데이터저장용 자재 또는 부품 및 제품의 수입, 제조, 가공 및 매매
- 전력저장용 설비 및 관련 제품의 제조, 설치 및 매매
- 발전·송전·변전·배전을 포함하는 전기에너지 관련 사업
- 신재생에너지의 수입, 개발, 제조 및 매매와 관련된 사업
- 에너지의 진단 및 효율화 관련 사업
- 태양에너지산업에 관련되는 제품의 제조, 가공 및 매매와 시공을 포함한 전기 공사업
- 국내·외 광물 개발과 관련된 사업
- 각종 기계(금형 포함)의 제조, 가공 및 매매
- 운송기구 및 동 부품과 그 관련품의 제조, 가공 및 매매
- 기타 정관에 기재된 사업 등 33개

2. 중요한 사업의 내용

- 자동차 전지, 소형 전지, ESS 전지의 제조·개발 및 판매

3. 사업장 현황

명칭	주요 사업내용 또는 제품	소재지
본사	전사 경영전략 수립 등	서울특별시 영등포구 여의대로 108
오창공장	전지 배터리 생산	충북 청주시 흥덕구 옥산면 과학산업3로 29
대전 기술연구원	신소재 연구 개발	대전광역시 유성구 문지로 188 (문지동)
마곡 사이언스파크	신소재 연구 개발	서울특별시 강서구 마곡중앙 10로 30
과천 R&D 캠퍼스	신소재 연구 개발	경기도 과천시 장군마을3길 36

1. 회사의 개황

4. 종업원 현황

2022년 12월 31일 현재

구분	사무직	생산직	계
남	7,167명	2,038명	9,205명
여	1,801명	74명	1,875명
계	8,968명	2,112명	11,080명

5. 주식에 관한 사항

(1) 발행한 주식의 종류와 수

(단위 : 백만원 주)

주식의 종류	주식수	금액	구성비
기명식 보통주	234,000,000	117,000	100%
계	234,000,000	117,000	100%

(2) 자본금 변동 현황

종류	구분	제3기 (2022년말)	제2기 (2021년말)	제1기 (2020년말)
보통주	발행주식총수(주)	234,000,000	200,000,000	200,000,000
	액면금액(원)	500	500	500
	자본금(백만원)	117,000	100,000	100,000

주1) 당기 중 유가증권시장 신규 상장에 따른 보통주 신주 발행으로 발행주식총수 및 자본금이 변경되었음

(3) 주식사무

결산일	12월 31일
정기주주총회	사업연도 종료 후 3개월 이내
주주명부 폐쇄기간	1월 1일부터 1월 31일까지 (기준일 : 12월 31일)
공고방법	회사 인터넷 홈페이지 : http://www.lgensol.com
주식업무 대행기관	대리인의명칭 : 한국예탁결제원 (02-3774-3000)
	사무취급장소 : 서울특별시 영등포구 여의나루로4길 23

주1) 「주식·사채 등의 전자등록에 관한 법률」 제25조에 따라 주권 및 신주인수권증서에 표시되어야 할 권리가 의무적으로 전자등록됨에 따라 '주권의 종류'를 기재하지 않음

1. 회사의 개황

6. 사채에 관한 사항

(단위 : 백만 해당통화)

종류	발행일	통화	발행금액	이자율	잔액	상환일
LG에너지솔루션 제1회 (舊 LG화학 제52-3회) 공모무보증	2019-03-13	KRW	200,000	2.21%	200,000	2026-03-13
EUR 외화사채	2019-04-15	EUR	500	0.50%	500	2023-04-15
USD 외화사채	2019-04-15	USD	500	3.25%	500	2024-10-15
USD 외화사채	2019-04-15	USD	500	3.63%	500	2029-04-15

2. 영업의 경과 및 성과

1. 영업의 개황

2022년은 코로나19로 인한 락다운과 글로벌 분쟁 등 지정학적 위기 상황이 지속되며, 이로 인한 글로벌 물류대란, 금리와 물가 상승 등 매크로 경기에 대한 불확실성이 가중되는 시장 환경이었습니다. 그럼에도 불구하고, 당사는 신규 전기차 수요 증가와 EV/LEV용 원통형 수요 확대에 힘입어 연결기준 매출 25조 5,986억원을 달성하였습니다. 손익의 경우 원재료 가격, 유틸리티 비용, 물류비 상승 등의 악화 요인들이 있었으나, 매출 성장에 따른 규모의 경제 효과에 더해 주요 메탈을 포함한 원가 상승분의 판가 인상 반영과 생산성 개선 활동을 통하여 연결 기준 영업이익 1조 2,137억원을 기록하였습니다.

재무적인 측면에서는 2022년 1월 IPO에 따른 자본 확충의 효과로 연결기준 부채비율 86.0%, 자기자본비율 53.8%, 별도기준 부채비율 38.2%, 자기자본비율 72.4% 등 안정적 재무구조를 구축하였고 이에 따라 2022년 3분기에 글로벌 신용등급 S&P BBB+(Positive), Moody's Baa1(Stable)을 획득하였습니다.

산업의 특성상 2차전지 제조업은 양극재, 음극재, 전해질을 비롯한 소재의 배합, 전극 및 배터리셀의 구조 설계에 관한 고도의 화학, 전기, 기계공학 관련 기술을 요합니다. 특히 최근 급속도로 비중이 확대되고 있는 EV용 배터리의 경우 에너지 밀도, 출력, 충전시간, 저온특성, 안전성 등 전기차에 대한 소비자의 니즈를 충족시키기 위한 더욱 높은 수준의 기술적 특성이 요구되며, 이를 달성하기 위한 지속적인 연구개발이 이루어지고 있습니다. 2차전지 제조업은 대규모 설비투자를 요하는 산업이므로, 규모의 경제를 통해 경쟁력을 갖추기 위해서 제품 개발 이후 양산에 적합한 공정 개발 등 대량생산을 위한 추가적인 기술과 노하우 및 인력도 함께 갖추어야 합니다.

이에 당사의 EV용 배터리는 경쟁사 대비 앞선 개발과 공급 및 높은 에너지 밀도, 장수명 등 제품 경쟁력을 기반으로 Global 자동차 OEM 대부분을 고객으로 확보하였습니다. ESS용 전지는 앞선 배터리 기술 기반 하에 기존 제품보다 안정성 및 성능이 강화된 제품으로 해외시장 중심으로 공략해 나가고 있습니다. 또한, 폼팩터의 다양성 및 빠른 충전시간을 바탕으로 하이엔드 스마트폰 시장을 공략해 나가고 있으며, 원통형전지의 검증된 성능과 안정성을 바탕으로 EV용뿐만 아니라 신규 Application으로 적극 확대 중에 있습니다. 당사는 지속적으로 앞서 나가 고객이 신뢰하는 배터리업체 글로벌 리더로서 자리매김하도록 하겠습니다.

2023년에도 세계 경제의 불확실성은 여전히 클 것으로 전망됩니다. 당사는 당면한 글로벌 경기 불확실성을 예의 주시해 나가되, 급변하는 시장환경에도 흔들리지 않는 성장을 지속해 나가도록 노력하겠습니다.

2. 영업의 경과 및 성과

2. 제품 생산실적

(단위 : 백만원)

구분	제3기	제2기	제1기
주식회사 LG에너지솔루션	7,969,024	5,432,372	503,305

3. 판매실적

(단위 : 백만원)

구분	판매 구분	제3기	제2기	제1기
주식회사 LG에너지솔루션	내수	860,415	1,603,914	120,014
	수출	9,721,372	6,783,549	512,940
	소계	10,581,787	8,387,463	632,954

4. 주요설비 신설 및 확장과 자금조달 현황

(1) 주요설비 신설 및 확장

(단위 : 백만원)

구분	금액	자금조달현황	비고
생산시설 신규/확장 투자 등	1,170,885	내부창출 현금, 차입금, 증권 발행 통한 직접 조달	22년 당해 신/증설 투자 중 국내 투자에 한함

(2) 자금조달상황

(단위 : 백만원)

구분	회차	납입일	공시 등의 자금사용 계획		실제 자금사용 내역		차이발생사유 등
			사용용도	조달금액	사용용도	조달금액	
유상증자 (일반공모)	-	2022-01-21	시설자금	645,054	시설자금	182,026	주2)
			운영자금	1,604,273	운영자금	861,265	
			타법인증권취득자금	7,875,085	타법인증권취득자금	2,092,046	

주1) 상기 조달금액은 발행제비용인 75,588백만원을 제외한 금액입니다.

주2) 미사용 자금은 당사 증권신고서(2022.01.14)의 자금의 세부 사용 계획에 기재된 대로 자금의 조달 목적에 부합하게 사용할 예정이나, 당사의 영업 시장환경 및 경영환경 등을 고려하여 변경될 가능성이 있습니다.

3. 모회사, 자회사 및 기업결합 사항 등

1. 모회사 현황

(단위 : 백만원)

모회사의 상호	주식회사 LG화학
모회사의 주소	서울시 영등포구 여의도동 여의대로 128 LG트윈타워
자본금	391,406
주요 사업	석유화학제품 제조 등
소유주식 수	191,500,000
소유 비율	81.84%
모회사와의 주요 거래상황	원재료 매입 등

2. 자회사 현황

지역	상호	회사			당사와의 관계		
		소재지	자본금	주요업종	소유주식수	소유비율	
국내	주식회사 아람누리	충청북도 청주시	KRW	500,000천	도매 및 소매업	100,000	100.00%
	LG Energy Solution (Nanjing) Co., Ltd.	중국 남경	USD	1,445,698천	소형 전지 제조/판매	-	100.00%
중국	LG Energy Solution Technology (Nanjing) Co., Ltd.	중국 남경	USD	671,500천	자동차 전지 제조/판매	-	100.00%
	LG Energy Solution Battery (Nanjing) Co., Ltd.	중국 남경	USD	159,140천	자동차 전지 제조/판매	-	100.00%
	LG Energy Solution Michigan Inc.	미국 미시간	USD	2,359,859천	자동차 전지 제조/판매	1,202	100.00%
	LG Energy Solution Fund I LLC	미국 델라웨어	USD	26,752천	벤처투자	-	100.00%
미주	LG Energy Solution Europe GmbH	독일 프랑크푸르트	EUR	25,915천	판매/무역	-	100.00%
	LG Energy Solution Wroclaw sp. z o.o.	폴란드 브로츠와프	EUR	1,603,186천	자동차 전지 제조/판매	59,668,794	100.00%
유럽	LG Energy Solution Vertech Inc.	미국 웨스트버러	USD	557,000천	ESS전지 제조/판매	5,760	100.00%
	ES America LLC	미국 델라웨어	USD	55,000천	소형 전지 제조/판매	-	100.00%
	Baterias De Castilla, S.L.	스페인 바야돌리드	EUR	3천	자동차 전지 제조/판매	-	100.00%
아시아	LG Energy Solution Australia Pty Ltd	호주 멜버른	AUD	520천	ESS 전지 판매	520,000	100.00%
	LG Energy Solution (Taiwan) Ltd.	대만 타이페이	TWD	48,000천	판매/무역	-	100.00%

4. 영업실적 및 재산상태

1. 영업실적(요약 별도손익계산서)

(단위 : 백만원)

구분	제3기	제2기	제1기
1. 매출액	10,581,787	8,387,463	632,954
2. 매출원가	8,962,110	5,978,109	482,826
3. 매출총이익	1,619,677	2,409,354	150,128
4. 판매비와 관리비	2,296,187	2,763,693	659,258
5. 영업손실	△676,510	△354,339	△509,130
6. 영업외손익	△6,805	122,799	△21,028
7. 세전계속영업손익	△683,315	△231,540	△530,158
8. 법인세 비용(수익)	△155,188	△128,578	△152,178
9. 계속영업손실	△528,127	△102,962	△377,980
10. 중단영업손실	-	-	-
11. 당기순손실	△528,127	△102,962	△377,980

2. 재산상태(요약 별도재무상태표)

(단위 : 백만원)

구분	제3기	제2기	제1기
자산	23,202,810	13,709,636	12,342,717
1. 유동자산	9,995,544	3,993,939	4,188,435
2. 비유동자산	13,207,266	9,715,697	8,154,282
부채	6,408,238	6,575,680	5,090,619
1. 유동부채	4,608,095	3,949,750	2,906,851
2. 비유동부채	1,800,143	2,625,930	2,183,768
자본	16,794,572	7,133,956	7,252,098
1. 자본금	117,000	100,000	100,000
2. 자본잉여금	17,589,722	7,510,351	7,510,351
3. 자본조정	-	-	-
4. 기타포괄손익누계액	46,640	3,943	17,270
5. 이익잉여금(결손금)	△958,790	△480,338	△375,523
부채와 자본총계	23,202,810	13,709,636	12,342,717

5. 회사가 대처할 과제

- II.영업의 경과 및 성과의 1.영업의 개황에 포함

6. 이사 및 감사위원 현황

구분	성명	직책	담당업무 또는 주된 직업	회사와의 거래관계	비고
사내이사	권영수	이사	現 주식회사 LG에너지솔루션 CEO	無	이사회회장
	이창실	이사	現 주식회사 LG에너지솔루션 CFO & CSO	"	
기타비상무이사	권봉석	이사	現 주식회사 LG COO	"	
사외이사	한승수	이사	사외이사, 감사위원장	"	
	신미남	이사	사외이사, ESG위원장, 사외이사후보추천위원장	"	
	여미숙	이사	사외이사, 내부거래위원장	"	
	안덕근	이사	사외이사	"	2022년 5월 10일 일신상의 사유로 사임
감사위원회	한승수	감사위원장	사외이사	"	
	신미남	감사위원	사외이사	"	
	여미숙	감사위원	사외이사	"	
	안덕근	감사위원	사외이사	"	2022년 5월 10일 일신상의 사유로 사임

7. 대주주 현황

주주성명	소유주식수	소유비율	회사와의 거래관계
주식회사 LG화학	191,500,000주	81.8%	최대주주 본인
국민연금	12,709,084주	5.4%	-
우리사주조합	7,882,723주	3.4%	-
THE GOVERNMENT OF SINGAPORE	729,575주	0.3%	-
ELLINGTON INVESTMENTS PTE. LTD.	700,000주	0.3%	-

주1) 주주현황은 한국예탁결제원에서 발행한 주주명부에 따라 개별주주 계좌별로 작성하였으며, 국민연금은 주주별로 합산한 실제 보유주식수를 기재하였음

8. 회사, 회사 및 자회사 또는 자회사의 타회사에 대한 출자현황

(단위: 주, %)

지역	타회사명칭	투자 및 출자회사 (당사 또는 자회사)	다른회사에 출자한		당사에 출자한 타회사	
			소유주식수	소유비율	소유주식수	소유비율
국내	주식회사 아룸누리	주식회사 LG에너지솔루션	100,000	100.00%	-	-
	주식회사 씨피프티원	주식회사 LG에너지솔루션	47,451	17.10%	-	-
중국	LG Energy Solution (Nanjing) Co., Ltd.	주식회사 LG에너지솔루션	-	100.00%	-	-
	LG Energy Solution Technology (Nanjing) Co., Ltd.	주식회사 LG에너지솔루션	-	100.00%	-	-
	LG Energy Solution Battery (Nanjing) Co., Ltd.	주식회사 LG에너지솔루션	-	100.00%	-	-
	Jiangxi VL Battery Co.,Ltd	주식회사 LG에너지솔루션	-	34.00%	-	-
미주 및 유럽	LG Energy Solution Michigan Inc.	주식회사 LG에너지솔루션	1,202	100.00%	-	-
	Ultium Cells Holdings LLC	LG Energy Solution Michigan Inc.	-	50.00%	-	-
	Ultium Cells LLC	Ultium Cells Holdings LLC	-	100.00%	-	-
	LG Energy Solution Fund I LLC	주식회사 LG에너지솔루션	-	100.00%	-	-
	LG Energy Solution Europe GmbH	주식회사 LG에너지솔루션	-	100.00%	-	-
	LG Energy Solution Wroclaw sp. z o.o.	주식회사 LG에너지솔루션	59,668,794	100.00%	-	-
	LG Energy Solution Vertech Inc.	주식회사 LG에너지솔루션	5,760	100.00%	-	-
	ES America LLC	주식회사 LG에너지솔루션	-	100.00%	-	-
	Baterias De Castilla, S.L.	주식회사 LG에너지솔루션	-	100.00%	-	-
	Capchem Poland SP. Z.o.o.	주식회사 LG에너지솔루션	-	15.00%	-	-
아시아	LG Energy Solution Australia Pty Ltd	주식회사 LG에너지솔루션	520,000	100.00%	-	-
	LG Energy Solution (Taiwan) Ltd.	주식회사 LG에너지솔루션	-	100.00%	-	-
	VINFAST LITHIUM BATTERY PACK LLC	주식회사 LG에너지솔루션	-	35.00%	-	-
	PT.HLI Green Power	주식회사 LG에너지솔루션	1,780,000	50.00%	-	-

9. 주요 채권자 등

- 해당사항 없음

10. 결산기 후에 발생한 중요한 사항

- 연결회사는 2023년 2월 미래 고성장이 예상되는 상용차(버스, 트럭 등) 시장 대상 판로 확보를 위하여 미국 FEPS(Freudenberg E-Power Systems)와 전기차 배터리 모듈 장기공급을 합의하는 계약을 체결하였습니다.

11. 기타 영업에 관한 중요한 사항

1. 영업실적(요약 연결손익계산서)

(단위 : 백만원)

구분	제3기	제2기	제1기
1. 매출액	25,598,609	17,851,906	1,461,068
2. 매출원가	21,308,077	13,953,123	1,237,020
3. 매출총이익	4,290,532	3,898,783	224,048
4. 판매비와 관리비	3,076,813	3,130,313	699,254
5. 영업이익	1,213,719	768,470	△475,206
6. 영업외손익	△218,405	8,714	△129,648
7. 세전계속영업손익	995,314	777,184	△604,854
8. 법인세 비용(수익)	215,488	76,523	△147,345
9. 계속영업이익(손실)	779,826	700,661	△457,509
10. 중단영업이익	-	229,207	5,738
11. 당기순이익(손실)	779,826	929,868	△451,771

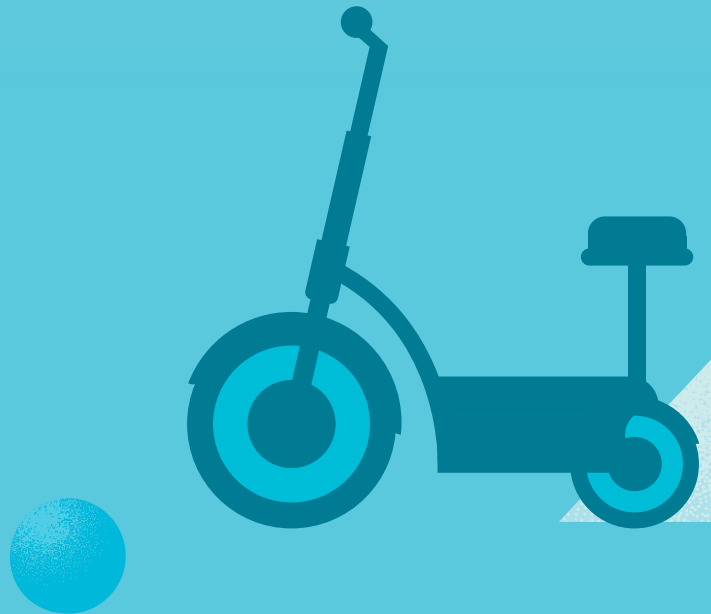
2. 재산상태(요약 연결재무상태표)

(단위 : 백만원)

구분	제3기	제2기	제1기
자산	38,299,445	23,764,137	19,941,795
1. 유동자산	18,804,269	9,535,827	9,085,706
2. 비유동자산	19,495,176	14,228,310	10,856,089
부채	17,705,683	15,021,764	12,376,390
1. 유동부채	11,444,923	9,474,017	6,889,227
2. 비유동부채	6,260,760	5,547,747	5,487,163
자본	20,593,762	8,742,373	7,565,405
1. 자본금	117,000	100,000	100,000
2. 자본잉여금	17,164,627	7,122,437	7,231,468
3. 자본조정	-	-	-
4. 기타포괄손익누계액	296,070	406,092	1,205
5. 이익잉여금(결손금)	1,154,518	337,587	△453,058
6. 비지배지분	1,861,547	776,257	685,790
부채와 자본총계	38,299,445	23,764,137	19,941,795

02 AUDIT REPORT

1. 감사위원회의 감사보고서	22
2. 감사위원회의 내부회계관리제도 운영실태 평가 보고서	23
3. 독립된 감사인의 감사보고서	24





1. 감사위원회의 감사보고서

본 감사위원회는 주식회사 LG에너지솔루션의 제3기 사업연도(2022.1.1~2022.12.31)의 회계 및 업무에 대한 감사를 실시하고 그 결과를 다음과 같이 보고합니다.

1. 감사방법의 개요

(가) 회계감사

제3기 사업연도의 재무제표·연결재무제표에 대한 회계감사를 위하여 다음과 같은 절차를 실시하였습니다.

첫째, 신뢰할 수 있는 회계정보의 작성 및 공시를 위하여 내부회계관리자로 하여금 내부회계관리제도를 운영하도록 하고 운영실태를 보고 받아 이를 평가하였습니다.

둘째, 재무제표·연결재무제표 및 동 부속명세서의 적정성을 확인하기 위해서 내부감사부서로 하여금 회계에 관한 장부와 관계서류를 열람, 대조, 실사, 조회 기타 적절한 감사절차를 실시하도록 하고 그 결과를 확인하였습니다.

셋째, 분기별 재무제표·연결재무제표와 연간 재무제표·연결재무제표에 대해서는 회계감사기준을 준수하여 수행한 외부감사인의 검토결과 및 회계감사결과를 각각 보고 받고 그 내용을 검토·확인하였습니다.

(나) 업무감사

업무감사를 위하여 이사회 및 기타 중요한 회의에 출석하고 필요하다고 인정되는 경우 이사로부터 업무에 대한 보고를 받았으며 중요한 업무에 관한 서류를 열람하고 그 내용을 검토하는 등의 절차를 수행하였습니다.

2. 재무제표·연결재무제표에 관한 사항

제3기 사업연도의 재무제표·연결재무제표는 법령, 정관 및 한국채택국제회계기준에 따라 회사의 재무상태, 경영성과, 현금흐름의 내용, 자본의 변동내역 및 주석을 중요성 관점에서 적정하게 표시하고 있습니다.

3. 결손금처리계산서에 관한 사항

결손금처리계산서는 법령 및 정관에 따라 작성되어 있습니다.

4. 영업보고서에 관한 사항

영업보고서는 법령 및 정관에 따라 회사의 현황을 적정하게 표시하고 있습니다.

2023년 2월 22일
주식회사 LG에너지솔루션

감사위원장 한 승 수



2. 감사위원회의 내부회계관리제도 운영실태 평가 보고서

주식회사 LG에너지솔루션 이사회 귀중

본 감사위원회는 2022년 12월 31일 현재 동일자로 종료하는 회계연도에 대한 주식회사 LG에너지솔루션(이하 "회사"라 함)의 내부회계관리제도의 설계 및 운영실태를 평가하였습니다.

내부회계관리제도의 설계 및 운영에 대한 책임은 대표이사 및 내부회계관리자를 포함한 회사의 경영진에 있으며 본 감사위원회는 관리감독 책임이 있습니다.

본 감사위원회는 대표이사 및 내부회계관리자가 본 감사위원회에게 제출한 내부회계관리제도 운영실태보고서를 참고로, 회사의 내부회계관리제도가 신뢰할 수 있는 재무제표의 작성 및 공시를 위하여 재무제표의 왜곡을 초래할 수 있는 오류나 부정행위를 예방하고 적발할 수 있도록 효과적으로 설계 및 운영되고 있는지의 여부에 대하여 평가하였으며, 내부회계관리제도가 신뢰성 있는 회계정보의 작성 및 공시에 실질적으로 기여하는지를 평가하였습니다. 또한 본 감사위원회는 내부회계관리제도 운영실태보고서에 거짓으로 기재되거나 또는 표시된 사항이 있거나, 기재하거나 표시하여야 할 사항을 빠뜨리고 있는지를 점검하였으며, 내부회계관리제도 운영실태보고서의 시정 계획이 회사의 내부회계관리제도 개선에 실질적으로 기여할 수 있는지를 검토하였습니다. 회사는 내부회계관리제도의 설계 및 운영을 위해 내부회계관리제도 운영위원회에서 발표한 '내부회계관리제도 설계 및 운영 개념체계'를 준거기준으로 사용하였습니다.

본 감사위원회는 내부회계관리제도의 설계 및 운영실태를 평가함에 있어 내부회계관리제도 운영위원회에서 발표한 '내부회계관리제도 평가 및 보고 모범규준'을 평가기준으로 사용하였습니다.

본 감사위원회의 의견으로는, 2022년 12월 31일 현재 회사의 내부회계관리제도는 '내부회계관리제도 설계 및 운영 개념체계'에 근거하여 볼 때, 중요성의 관점에서 효과적으로 설계되어 운영되고 있다고 판단됩니다.

2023년 2월 22일

주식회사 LG에너지솔루션

감사위원장 한 승 수



3. 독립된 감사인의 감사보고서

주식회사 LG에너지솔루션 주주 및 이사회 귀중

감사의견

우리는 주식회사 LG에너지솔루션의 재무제표를 감사하였습니다. 동 재무제표는 2022년 12월 31일 현재의 재무상태표, 동일로 종료되는 보고기간의 손익계산서, 포괄손익계산서, 자본변동표 및 현금흐름표 그리고 유의적 회계정책의 요약을 포함한 재무제표의 주석으로 구성되어 있습니다.

우리의 의견으로는 별첨된 회사의 재무제표는 회사의 2022년 12월 31일 현재의 재무상태, 동일로 종료되는 보고기간의 재무성과 및 현금흐름을 한국채택국제회계기준에 따라 중요성의 관점에서 공정하게 표시하고 있습니다.

우리는 또한 회계감사기준에 따라, 「내부회계관리제도 설계 및 운영개념체계」에 근거한 회사의 2022년 12월 31일 현재의 내부회계관리제도를 감사하였으며, 2023년 3월 8일자 감사보고서에서 적정의견을 표명하였습니다.

감사의견근거

우리는 대한민국의 회계감사기준에 따라 감사를 수행하였습니다. 이 기준에 따른 우리의 책임은 이 감사보고서의 재무제표감사에 대한 감사인의 책임 단락에 기술되어 있습니다. 우리는 재무제표감사와 관련된 대한민국의 윤리적 요구사항에 따라 회사로부터 독립적이며, 그러한 요구사항에 따른 기타의 윤리적 책임을 이행하였습니다.

우리가 입수한 감사증거가 감사의견을 위한 근거로서 충분하고 적합하다고 우리는 믿습니다.

핵심감사사항

핵심감사사항은 우리의 전문가적 판단에 따라 당기 재무제표감사에서 가장 유의적인 사항들입니다. 해당 사항들은 재무제표 전체에 대한 감사의 관점에서 우리의 의견형성 시 다루어졌으며, 우리는 이런 사항에 대하여 별도의 의견을 제공하지는 않습니다.

가. GM 리콜 총당부채

핵심감사사항으로 결정한 이유

재무제표에 대한 주석 4에서 기재된 바와 같이 고객사의 자발적 리콜과 관련된 총당부채는 리콜대상 차량대수, 예상 총 수리비용 및 분담비율 등을 기초로 하여 추정됩니다. 회사의 고객인 General Motors Company (이하 "GM")는 2021년 중 자발적 리콜을 결정하였으며, 당기말 현재 회사가 이에 대해 계상하고 있는 총당부채 규모는 265,259백만원입니다.

우리는 회사가 계상하고 있는 총당부채의 그 규모가 유의적이고, 해당 총당부채 추정시 유의적인 경영진 판단이 수반되는 점을 고려하여 해당 항목을 핵심감사항목으로 선정하였습니다.

핵심감사사항이 감사에서 다루어진 방법

회사의 GM 리콜 총당부채의 회계처리에 대하여 우리가 수행한 주요 감사절차는 다음과 같습니다.

- 판매보증총당부채를 측정 및 인식하기 위한 회사의 정책 및 내부통제가 적절하게 설계 및 운영되는지 여부를 평가
- 경영진이 사용한 주요 예측 변수의 적정성 확인을 위해 다음 절차를 수행
 - 기초자료를 내·외부정보와 비교
 - 감사인측 전문가를 활용하여 주요 가정 및 변수의 합리성을 평가
- 경영진이 활용한 외부전문가의 적격성 및 객관성 평가
- 총당부채 잔액에 대한 독립적인 재계산수행
- 관련 주석 공시사항의 적정성 평가

나. 종속기업투자자산 손상검토

핵심감사사항으로 결정한 이유

회사의 종속기업투자자산 중 별도재무제표에 있는 투자의 장부금액이 연결재무제표에 있는 피투자자 순자산장부금액을 초과하는 항목에 대하여 손상평가를 수행하였으며, 당기말 현재 해당 장부금액은 2,832,502백만원입니다.

우리는 해당 종속기업투자자산의 장부금액의 규모가 유의적이고, 사용가치 추정에 사용되는 할인율, 성장률 및 미래현금흐름 등은 회사 경영진의 유의적인 판단과 추정의 복잡성 등을 수반하므로 해당 항목을 핵심감사사항으로 선정하였습니다.

핵심감사사항이 감사에서 다루어진 방법

회사의 종속기업투자자산의 회계처리에 대하여 우리가 수행한 주요 감사절차는 다음과 같습니다.

- 손상검토와 관련한 내부통제가 적절하게 설계 및 운영되는지 여부를 평가
- 현금창출단위 구분에 대한 이해 및 적절성 검토
- 경영진이 활용한 외부전문가의 적격성 및 객관성 평가
- 경영진이 사용한 주요 예측 변수의 적정성 확인을 위해 다음 절차를 수행
 - 과거사업계획 대비 실적 비교, 사업계획에 사용된 추정에 대한 검증 등 향후 사업계획의 타당성 검토
 - 감사인측 전문가를 활용하여 손상평가 보고서의 회수가액 측정 방법론의 적절성 및 평가 모델에 적용된 변수(가중평균자본비용, 영구성장률 등)의 적절성 검토
- 평가 모델에 적용된 변수(가중평균자본비용, 영구성장률 등)에 대한 민감도 분석

기타사항

회사의 2021년 12월 31일로 종료되는 보고기간의 재무제표는 한영회계법인이 대한민국의 회계감사기준에 따라 감사하였으며, 이 감사인의 2022년 3월 7일자 감사보고서에는 적정의견이 표명되었습니다.

재무제표에 대한 경영진과 지배기구의 책임

경영진은 한국채택국제회계기준에 따라 이 재무제표를 작성하고 공정하게 표시할 책임이 있으며, 부정이나 오류로 인한 중요한 왜곡표시가 없는 재무제표를 작성하는데 필요하다고 결정한 내부통제에 대해서도 책임이 있습니다.

경영진은 재무제표를 작성할 때, 회사의 계속기업으로서의 존속능력을 평가하고 해당되는 경우, 계속기업 관련 사항을 공시할 책임이 있습니다. 그리고 경영진이 기업을 청산하거나 영업을 중단할 의도가 없는 한, 회계의 계속기업전제의 사용에 대해서도 책임이 있습니다.

지배기구는 회사의 재무보고절차의 감시에 대한 책임이 있습니다.

재무제표감사에 대한 감사인의 책임

우리의 목적은 회사의 재무제표에 전체적으로 부정이나 오류로 인한 중요한 왜곡표시가 없는지에 대하여 합리적인 확신을 얻어 우리의 의견이 포함된 감사보고서를 발행하는데 있습니다. 합리적인 확신은 높은 수준의 확신을 의미하나, 감사기준에 따라 수행된 감사가 항상 중요한 왜곡표시를 발견한다는 것을 보장하지는 않습니다. 왜곡 표시는 부정이나 오류로부터 발생할 수 있으며, 왜곡표시가 재무제표를 근거로 하는 이용자의 경제적 의사결정에 개별적으로 또는 집합적으로 영향을 미칠 것이 합리적으로 예상되면, 그 왜곡표시는 중요하다고 간주됩니다.

감사기준에 따른 감사의 일부로서 우리는 감사의 전 과정에 걸쳐 전문가적 판단을 수행하고 전문가적 의구심을 유지하고 있습니다.

또한, 우리는:

- 부정이나 오류로 인한 재무제표의 중요왜곡표시위험을 식별하고 평가하며 그러한 위험에 대응하는 감사절차를 설계하고 수행합니다. 그리고 감사의견의 근거로서 충분하고 적합한 감사증거를 입수합니다. 부정은 공모, 위조, 의도적인 누락, 허위진술 또는 내부통제 무력화가 개입될 수 있기 때문에 부정으로 인한 중요한 왜곡표시를 발견하지 못할 위험은 오류로 인한 위험보다 큽니다.
- 상황에 적합한 감사절차를 설계하기 위하여 감사와 관련된 내부통제를 이해합니다.
- 재무제표를 작성하기 위하여 경영진이 적용한 회계정책의 적합성과 경영진이 도출한 회계추정치와 관련 공시의 합리성에 대하여 평가합니다.
- 경영진이 사용한 회계의 계속기업전제의 적절성과, 입수한 감사증거를 근거로 계속기업으로서의 존속능력에 대하여 유의적 의문을 초래할 수 있는 사건이나, 상황과 관련된 중요한 불확실성이 존재하는지 여부에 대하여 결론을 내립니다. 중요한 불확실성이 존재한다고 결론을 내리는 경우, 우리는 재무제표의 관련 공시에 대하여 감사보고서에 주의를 환기시키고, 이들 공시가 부적절한 경우 의견을 변형시킬 것을 요구받고 있습니다. 우리의 결론은 감사보고서일까지 입수된 감사증거에 기초하나, 미래의 사건이나 상황이 회사의 계속기업으로서 존속을 중단시킬 수 있습니다.
- 공시를 포함한 재무제표의 전반적인 표시와 구조 및 내용을 평가하고, 재무제표의 기초가 되는 거래와 사건을 재무제표가 공정한 방식으로 표시하고 있는지 여부를 평가합니다.

우리는 여러 가지 사항들 중에서 계획된 감사범위와 시기 그리고 감사 중 식별된 유의적 내부통제 미비점 등 유의적인 감사의 발견사항에 대하여 지배기구와 커뮤니케이션합니다.

또한 우리는 독립성 관련 윤리적 요구사항들을 준수하고, 우리의 독립성 문제와 관련된다고 판단되는 모든 관계와 기타사항들 및 해당되는 경우 관련 제도적 안전장치를 지배기구와 커뮤니케이션한다는 진술을 지배기구에게 제공합니다.

우리는 지배기구와 커뮤니케이션한 사항들 중에서 당기 재무제표감사에서 가장 유의적인 사항들을 핵심감사사항으로 결정합니다. 법규에서 해당 사항에 대하여 공개적인 공시를 배제하거나, 극히 드문 상황으로 우리가 감사보고서에 해당 사항을 기술함으로 인한 부정적 결과가 해당 커뮤니케이션에 따른 공익적 효익을 초과할 것으로 합리적으로 예상되어 해당 사항을 감사보고서에 커뮤니케이션해서는 안 된다고 결론을 내리는 경우가 아닌 한, 우리는 감사보고서에 이러한 사항들을 기술합니다.

이 감사보고서의 근거가 된 감사를 실시한 업무수행이사는 서규석입니다.

2023년 3월 8일

서울특별시 영등포구 국제금융로 10, 안진회계법인

안진회계법인

洪鐘聲

대표이사

홍 종 성



03

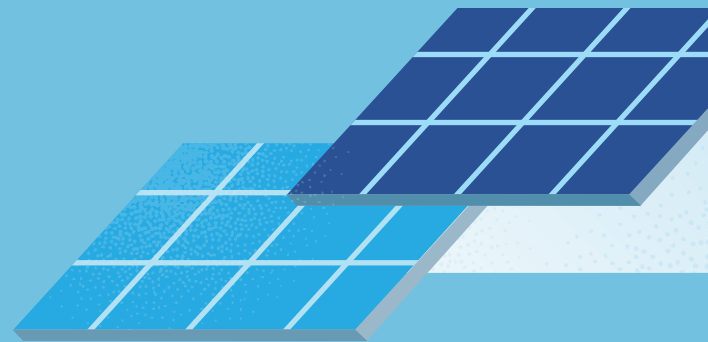
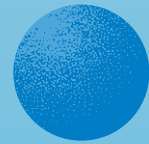
FINANCIAL REPORT

별도재무제표

1. 별도재무상태표	30
2. 별도손익계산서	32
3. 별도포괄손익계산서	32
4. 별도결손금처리계산서	33
5. 별도자본변동표	33
6. 별도현금흐름표	34

연결재무제표

1. 연결재무상태표	35
2. 연결손익계산서	37
3. 연결포괄손익계산서	38
4. 연결자본변동표	39
5. 연결현금흐름표	40





1. 별도재무상태표

제 3 기 2022년 12월 31일 현재
제 2 기 2021년 12월 31일 현재
(단위 : 백만원)

과목	제 3 기	제 2 기
자산		
I. 유동자산	9,995,544	3,993,939
1. 현금및현금성자산	4,828,152	257,032
2. 매출채권	2,207,153	1,309,544
3. 기타수취채권	1,232,735	1,159,572
4. 선급법인세	19,657	142,491
5. 기타유동금융자산	-	274
6. 기타유동자산	109,119	37,336
7. 재고자산	1,598,728	1,087,690
II. 비유동자산	13,207,266	9,715,697
1. 장기매출채권	120,698	67,055
2. 기타장기수취채권	168,940	145,476
3. 기타비유동금융자산	360,295	182,993
4. 종속기업투자자산	7,311,276	5,255,911
5. 관계기업 및 공동기업투자자산	236,270	236,270
6. 이연법인세자산	1,541,995	1,336,696
7. 유형자산	2,504,936	1,878,942
8. 무형자산	513,483	360,119
9. 투자부동산	213,289	224,472
10. 기타비유동자산	236,084	27,763
자산총계	23,202,810	13,709,636

1. 별도재무상태표

제 3 기 2022년 12월 31일 현재

제 2 기 2021년 12월 31일 현재

(단위 : 백만원)

과목	제 3 기	제 2 기
부채		
I. 유동부채	4,608,095	3,949,750
1. 매입채무	1,605,551	1,351,115
2. 기타지급채무	961,370	666,760
3. 차입금	691,115	9,149
4. 유동성총당부채	804,254	1,460,427
5. 기타유동금융부채	66,054	60,763
6. 기타유동부채	479,751	401,536
II. 비유동부채	1,800,143	2,625,930
1. 기타장기지급채무	3,315	3,272
2. 차입금	1,501,942	2,081,067
3. 기타비유동금융부채	322	-
4. 비유동성총당부채	121,298	427,197
5. 기타비유동부채	173,266	114,394
부채총계	6,408,238	6,575,680
자본		
I. 자본금	117,000	100,000
II. 자본잉여금	17,589,722	7,510,351
III. 기타포괄손익누계액	46,640	3,943
IV. 결손금	(958,790)	(480,338)
자본총계	16,794,572	7,133,956
부채와 자본총계	23,202,810	13,709,636

2. 별도손익계산서

제 3 기 2022년 1월 1일부터 2022년 12월 31일까지
 제 2 기 2021년 1월 1일부터 2021년 12월 31일까지
 (단위 : 백만원)

과목	제 3 기	제 2 기
I. 매출	10,581,787	8,387,463
II. 매출원가	8,962,110	5,978,109
III. 매출총이익	1,619,677	2,409,354
IV. 판매비와 관리비	2,296,187	2,763,693
V. 영업손실	(676,510)	(354,339)
VI. 금융수익	350,059	286,320
VII. 금융비용	294,184	260,343
VIII. 기타영업외수익	537,713	269,824
IX. 기타영업외비용	600,393	173,002
X. 법인세비용차감전순손실	(683,315)	(231,540)
X I. 법인세비용(수익)	(155,188)	(128,578)
X II. 당기순손실	(528,127)	(102,962)
X III. 주당손실		
1. 보통주 기본 주당손실	(2,276) 원	(515) 원

3. 별도포괄손익계산서

제 3 기 2022년 1월 1일부터 2022년 12월 31일까지
 제 2 기 2021년 1월 1일부터 2021년 12월 31일까지
 (단위 : 백만원)

과목	제 3 기	제 2 기
I. 당기순손실	(528,127)	(102,962)
II. 기타포괄손익	92,372	(15,180)
1. 당기손익으로 재분류되지 않는 항목	93,209	1,848
(1) 순확정급여부채의 재측정요소	68,517	(2,556)
(2) 기타포괄손익-공정가치 금융자산 손익	60,047	5,104
(3) 기타포괄손익 법인세효과	(35,355)	(700)
2. 후속적으로 당기손익으로 재분류될 수 있는 항목	(837)	(17,028)
(1) 현금흐름위험회피	(1,154)	(23,487)
(2) 기타포괄손익 법인세효과	317	6,459
III. 당기총포괄손실	(435,755)	(118,142)

4. 별도결손금처리계산서

제 3 기 2022년 1월 1일부터 2022년 12월 31일까지
제 2 기 2021년 1월 1일부터 2021년 12월 31일까지
(단위 : 백만원)

과목	제 3 기	제 2 기
I. 미처리결손금	(958,790)	(480,338)
전기이월미처분이익잉여금	(480,338)	(375,523)
당기순손실	(528,127)	(102,962)
순확정급여부채의 재측정요소	49,675	(1,853)
II. 차기이월미처리결손금	(958,790)	(480,338)

5. 별도자본변동표

제 3 기 2022년 1월 1일부터 2022년 12월 31일까지
제 2 기 2021년 1월 1일부터 2021년 12월 31일까지
(단위 : 백만원)

과목	자본금	자본잉여금	기타포괄손익누계액	결손금	총계
2021.1.1(전기초)	100,000	7,510,351	17,270	(375,523)	7,252,098
총포괄손실:					
당기순손실	-	-	-	(102,962)	(102,962)
순확정급여부채의 재측정요소	-	-	-	(1,853)	(1,853)
기타포괄손익-공정가치 금융자산 손익	-	-	3,701	-	3,701
현금흐름위험회피	-	-	(17,028)	-	(17,028)
총포괄손실 소계	-	-	(13,327)	(104,815)	(118,142)
2021.12.31(전기말)	100,000	7,510,351	3,943	(480,338)	7,133,956
2022.1.1(당기초)	100,000	7,510,351	3,943	(480,338)	7,133,956
총포괄손실:					
당기순손실	-	-	-	(528,127)	(528,127)
순확정급여부채의 재측정요소	-	-	-	49,675	49,675
기타포괄손익-공정가치 금융자산 평가손익	-	-	43,534	-	43,534
현금흐름위험회피	-	-	(837)	-	(837)
총포괄손실 소계	-	-	42,697	(478,452)	(435,755)
소유주와의 거래 등:					
유상증자	17,000	10,079,371	-	-	10,096,371
소유주와의 거래 등 소계	17,000	10,079,371	-	-	10,096,371
2022.12.31(당기말)	117,000	17,589,722	46,640	(958,790)	16,794,572

6. 별도현금흐름표

제 3 기 2022년 1월 1일부터 2022년 12월 31일까지
 제 2 기 2021년 1월 1일부터 2021년 12월 31일까지
 (단위 : 백만원)

과목	제 3 기	제 2 기
I. 영업활동으로 인한 현금흐름	(2,392,526)	335,873
1. 영업으로부터 창출된 현금흐름	(2,535,066)	579,261
2. 이자의 수취	133,035	27,041
3. 이자의 지급	(54,298)	(48,644)
4. 법인세의 납부	63,803	(221,785)
II. 투자활동으로 인한 현금흐름	(3,121,507)	(608,984)
1. 투자활동으로 인한 현금유입액	6,221,370	1,017,816
(1) 기타수취채권의 감소	6,203,749	600,000
(2) 기타장기수취채권의 감소	3,132	368,318
(3) 관계기업투자자산의 처분	-	28,377
(4) 금융상품의 처분	1,287	-
(5) 유형자산의 처분	6,656	21,119
(6) 무형자산의 처분	6,246	2
(7) 정부보조금 수취	300	-
2. 투자활동으로 인한 현금유출액	(9,342,877)	(1,626,800)
(1) 기타수취채권의 증가	(6,214,378)	-
(2) 기타장기수취채권의 증가	(21,308)	(8,663)
(3) 종속기업투자자산의 취득	(2,055,365)	(811,890)
(4) 관계기업투자자산의 취득	-	(209,132)
(5) 금융상품의 취득	(102,340)	(106,750)
(6) 유형자산의 취득	(871,243)	(438,589)
(7) 무형자산의 취득	(78,243)	(51,776)
III. 재무활동으로 인한 현금흐름	10,083,249	(9,541)
1. 재무활동으로 인한 현금유입액	10,245,978	-
(1) 차입금의 증가	149,607	-
(2) 유상증자	10,096,371	-
2. 재무활동으로 인한 현금유출액	(162,729)	(9,541)
(1) 차입금의 상환	(162,729)	(9,541)
IV. 현금및현금성자산의 증가(I + II + III)	4,569,216	(282,652)
V. 기초 현금및현금성자산	257,032	536,731
VI. 현금및현금성자산의 환율변동효과	1,904	2,953
VII. 당기말 현금및현금성자산(IV+V+VI)	4,828,152	257,032

1. 연결재무상태표

제 3 기 2022년 12월 31일 현재
제 2 기 2021년 12월 31일 현재
(단위 : 백만원)

과목	제 3 기	제 2 기
자산		
I. 유동자산	18,804,269	9,535,827
1. 현금및현금성자산	5,937,967	1,282,880
2. 매출채권	4,771,846	2,914,458
3. 기타수취채권	462,188	814,843
4. 기타유동금융자산	9,167	21,499
5. 선급법인세	46,205	149,413
6. 기타유동자산	581,267	456,931
7. 재고자산	6,995,629	3,895,803
II. 비유동자산	19,495,176	14,228,310
1. 장기매출채권	120,698	67,055
2. 기타장기수취채권	119,058	92,271
3. 기타비유동금융자산	408,551	193,820
4. 관계기업 및 공동기업투자자산	203,696	225,567
5. 이연법인세자산	2,100,492	1,855,198
6. 유형자산	15,331,047	11,050,777
7. 무형자산	642,090	455,360
8. 투자부동산	213,042	224,325
9. 기타비유동자산	356,502	63,937
자산총계	38,299,445	23,764,137

1. 연결재무상태표

제 3 기 2022년 12월 31일 현재

제 2 기 2021년 12월 31일 현재

(단위 : 백만원)

과목	제 3 기	제 2 기
부채		
I. 유동부채	11,444,923	9,474,017
1. 매입채무	3,841,766	2,177,736
2. 기타지급채무	2,882,030	2,799,603
3. 차입금	2,866,701	2,203,376
4. 유동성총당부채	976,949	1,527,476
5. 기타유동금융부채	3,923	-
6. 미지급법인세	173,120	155,467
7. 기타유동부채	700,434	610,359
II. 비유동부채	6,260,760	5,547,747
1. 기타장기지급채무	36,606	10,672
2. 차입금	5,242,552	4,765,817
3. 기타비유동금융부채	742	126
4. 비유동성총당부채	518,781	580,539
5. 순확정급여부채	499	202
6. 이연법인세부채	108,350	59,168
7. 기타비유동부채	353,230	131,223
부채총계	17,705,683	15,021,764
자본		
I. 지배기업의 소유주지분	18,732,215	7,966,116
1. 자본금	117,000	100,000
2. 자본잉여금	17,164,627	7,122,437
3. 기타포괄손익누계액	296,070	406,092
4. 이익잉여금	1,154,518	337,587
II. 비지배지분	1,861,547	776,257
자본총계	20,593,762	8,742,373
부채와 자본총계	38,299,445	23,764,137

2. 연결손익계산서

제 3 기 2022년 1월 1일부터 2022년 12월 31일까지
 제 2 기 2021년 1월 1일부터 2021년 12월 31일까지
 (단위 : 백만원)

과목	제 3 기	제 2 기
I. 매출	25,598,609	17,851,906
II. 매출원가	21,308,077	13,953,123
III. 매출총이익	4,290,532	3,898,783
IV. 판매비와 관리비	3,076,813	3,130,313
V. 영업이익	1,213,719	768,470
VI. 금융수익	385,537	339,996
VII. 금융비용	519,021	295,258
VIII. 지분법손익	(36,641)	(11,556)
IX. 기타영업외수익	1,349,485	465,006
X. 기타영업외비용	1,397,765	489,474
X I. 법인세비용차감전순이익	995,314	777,184
X II. 법인세비용	215,488	76,523
X III. 계속영업이익	779,826	700,661
X IV. 중단영업이익	-	229,207
X V. 당기순이익	779,826	929,868
당기순이익의 귀속		
1. 지배기업의 소유주지분		
계속영업이익	767,236	792,519
중단영업이익	767,236	607,343
중단영업이익	-	185,176
2. 비지배지분		
계속영업이익	12,590	137,349
계속영업이익	12,590	93,318
중단영업이익	-	44,031
X VI. 지배기업의 소유주지분에 대한 주당이익		
1. 보통주 기본 및 희석주당이익	3,306	3,963
2. 보통주 기본 및 희석주당계속영업이익	3,306	3,036

3. 연결포괄손익계산서

제 3 기 2022년 1월 1일부터 2022년 12월 31일까지

제 2 기 2021년 1월 1일부터 2021년 12월 31일까지

(단위 : 백만원)

과목	제 3 기	제 2 기
I. 당기순이익	779,826	929,868
II. 기타포괄손익	(27,449)	508,505
1. 당기손익으로 재분류되지 않는 항목	87,141	1,825
(1) 순확정급여부채의 재측정요소	68,543	(2,578)
(2) 기타포괄손익-공정가치 금융자산 손익	54,743	5,104
(3) 기타포괄손익 법인세효과	(36,145)	(701)
2. 후속적으로 당기손익으로 재분류될 수 있는 항목	(114,590)	506,680
(1) 해외사업장환산외환차이	(96,207)	481,282
(2) 현금흐름위험회피	6,021	(18,082)
(3) 공동기업 및 관계기업 기타포괄손익에 대한 지분	14,771	4,197
(4) 기타포괄손익 법인세효과	(39,175)	39,283
III. 당기총포괄이익	752,377	1,438,373
총포괄손익의 귀속		
1. 지배기업의 소유주지분	706,907	1,195,531
2. 비지배지분	45,470	242,842

4. 연결자본변동표

제 3 기 2022년 1월 1일부터 2022년 12월 31일까지
제 2 기 2021년 1월 1일부터 2021년 12월 31일까지
(단위 : 백만원)

과목	지배기업 소유주 지분					비지배지분	총계
	자본금	자본잉여금	기타포괄손익누계액	이익잉여금(결손금)	소계		
2021.1.1(전기초)	100,000	7,231,468	1,205	(453,058)	6,879,615	685,790	7,565,405
총포괄이익:							
당기순이익	-	-	-	792,519	792,519	137,349	929,868
순확정급여부채의 재측정요소	-	-	-	(1,874)	(1,874)	-	(1,874)
해외사업장환산외환차이	-	-	408,608	-	408,608	105,500	514,108
기타포괄손익-공정가치 금융자산 손익	-	-	3,700	-	3,700	-	3,700
현금흐름위험회피	-	-	(11,618)	-	(11,618)	(7)	(11,625)
지분법자본변동	-	-	4,197	-	4,197	-	4,197
총포괄이익 소계	-	-	404,887	790,645	1,195,532	242,842	1,438,374
자본에 직접 반영된 소유주와의 거래 등:							
기타	-	(109,031)	-	-	(109,031)	(152,375)	(261,406)
자본에 직접 반영된 소유주와의 거래 등 소계	-	(109,031)	-	-	(109,031)	(152,375)	(261,406)
2021.12.31(전기말)	100,000	7,122,437	406,092	337,587	7,966,116	776,257	8,742,373
2022.1.1(당기초)	100,000	7,122,437	406,092	337,587	7,966,116	776,257	8,742,373
총포괄이익:							
당기순이익	-	-	-	767,236	767,236	12,590	779,826
순확정급여부채의 재측정요소	-	-	-	49,695	49,695	-	49,695
해외사업장환산외환차이	-	-	(166,655)	-	(166,655)	32,878	(133,777)
기타포괄손익-공정가치 금융자산 손익	-	-	37,447	-	37,447	-	37,447
현금흐름위험회피	-	-	4,415	-	4,415	-	4,415
지분법자본변동	-	-	14,771	-	14,771	-	14,771
총포괄이익 소계	-	-	(110,022)	816,931	706,909	45,468	752,377
자본에 직접 반영된 소유주와의 거래 등:							
유상증자	17,000	10,079,370	-	-	10,096,370	1,039,822	11,136,192
기타	-	(37,180)	-	-	(37,180)	-	(37,180)
자본에 직접 반영된 소유주와의 거래 등 소계	17,000	10,042,190	-	-	10,059,190	1,039,822	11,099,012
2022.12.31(당기말)	117,000	17,164,627	296,070	1,154,518	18,732,215	1,861,547	20,593,762

5. 연결현금흐름표

제 3 기 2022년 1월 1일부터 2022년 12월 31일까지
 제 2 기 2021년 1월 1일부터 2021년 12월 31일까지
 (단위 : 백만원)

과목	제 3 기	제 2 기
I. 영업활동으로 인한 현금흐름	(579,807)	978,585
1. 영업으로부터 창출된 현금흐름	(260,840)	1,575,868
2. 이자의 수취	145,955	19,616
3. 이자의 지급	(120,323)	(71,210)
4. 법인세의 납부	(344,599)	(545,689)
II. 투자활동으로 인한 현금흐름	(6,259,356)	(2,178,121)
1. 투자활동으로 인한 현금유입액	6,460,764	1,759,193
(1) 기타수취채권의 감소	6,222,412	614,400
(2) 기타장기수취채권의 감소	12,636	86,206
(3) 관계기업 및 공동기업 투자자산의 처분	-	28,377
(4) 유형자산의 처분	9,729	59,100
(5) 무형자산의 처분	9,184	1
(6) 금융상품의 처분	1,287	-
(7) 정부보조금 수취	205,516	348,545
(8) 사업양도로 인한 현금유입	-	622,564
2. 투자활동으로 인한 현금유출액	(12,720,120)	(3,937,314)
(1) 기타수취채권의 증가	(6,245,586)	(11,755)
(2) 기타장기수취채권의 증가	(26,453)	(83,165)
(3) 관계기업 및 공동기업 투자자산의 취득	-	(209,132)
(4) 금융상품의 취득	(141,637)	(116,285)
(5) 유형자산의 취득	(6,209,926)	(3,462,890)
(6) 무형자산의 취득	(88,232)	(53,517)
(7) 사업결합	(8,286)	(570)
III. 재무활동으로 인한 현금흐름	11,414,617	882,835
1. 재무활동으로 인한 현금유입액	13,684,084	2,229,231
(1) 차입금 등의 증가	2,547,892	1,640,170
(2) 유상증자	10,096,371	-
(3) 비지배지분에 의한 자본납입	1,039,821	589,061
2. 재무활동으로 인한 현금유출액	(2,269,467)	(1,346,396)
(1) 차입금 등의 상환	(1,627,850)	(1,083,877)
(2) 종속기업의 유상감자	(604,437)	(64,916)
(3) 종속기업의 자기주식 취득	-	(197,603)
(4) 기타	(37,180)	-
IV. 현금및현금성자산의 증가(I + II + III)	4,575,454	(316,701)
V. 기초 현금및현금성자산	1,282,880	1,493,145
VI. 현금및현금성자산의 환율변동효과	79,633	106,436
VII. 기말 현금및현금성자산(IV + V + VI)	5,937,967	1,282,880

MEMO

